



**DE** AUFBAU- UND GEBRAUCHSANLEITUNG

**ES** INSTRUCCIONES DE MONTAJE Y DE USO

**EN** INSTRUCTIONS ON ASSEMBLY AND USE

**FR** INSTRUCTIONS DE MONTAGE ET MODE D'EMPLOI

**IT** ISTRUZIONI PER IL MONTAGGIO E PER L'USO

**NL** MONTAGE- EN GEBRUIKSHANDLEIDING

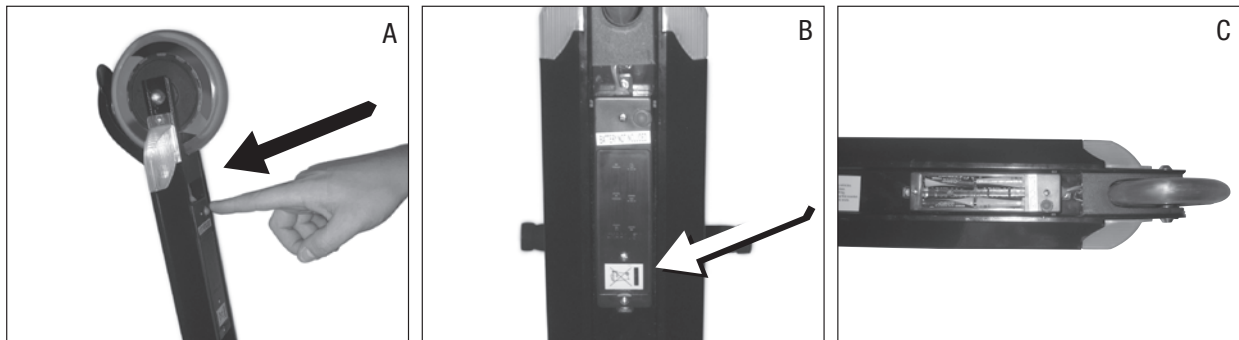
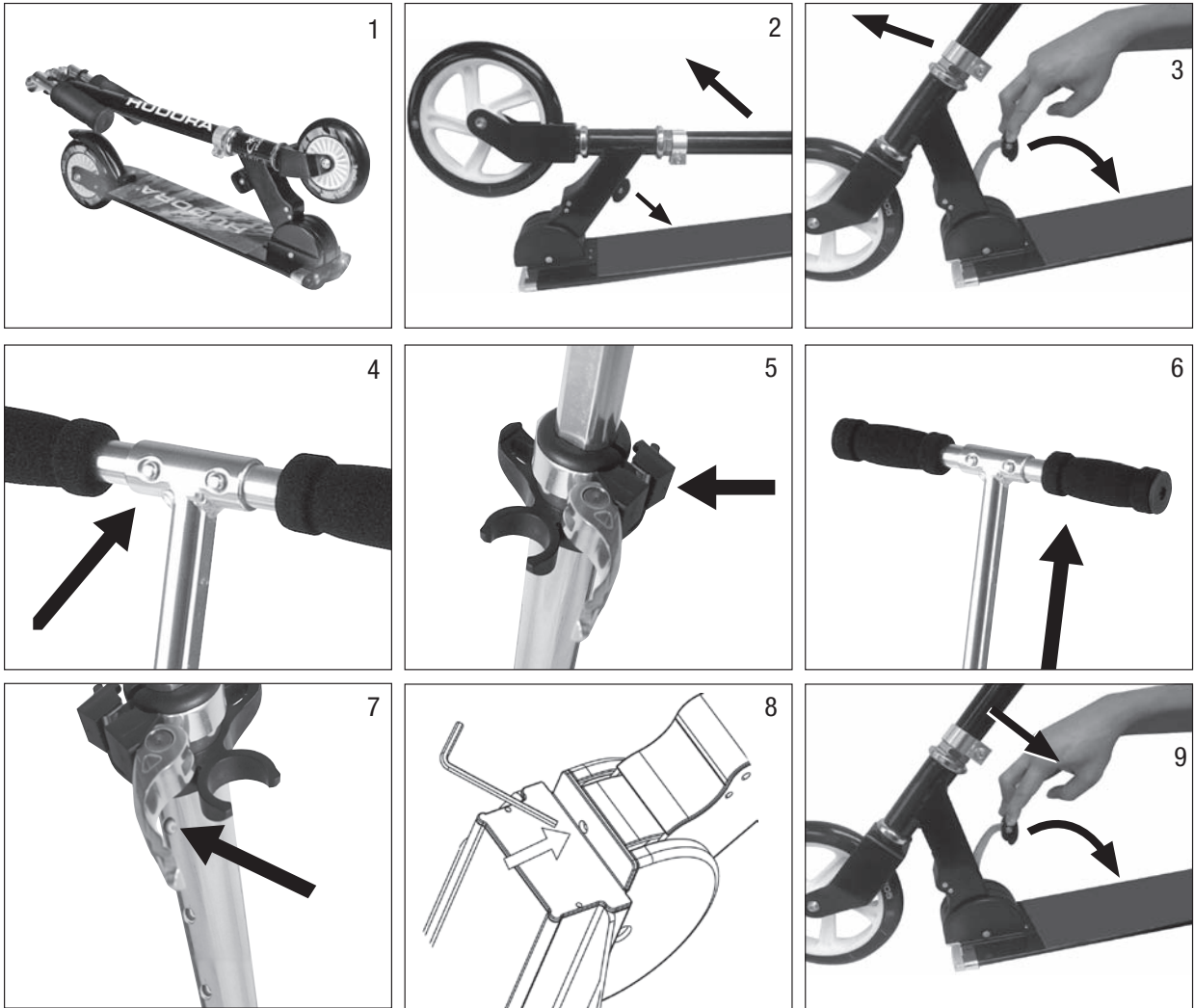
EN 14619



**HUDORA**

HUDORA | Jägerwald 13 | 42897 Remscheid | Germany  
www.hudora.de

Art.-Nr. 14595  
Stand 10/11  
Seite 1/8



EN 14619



HUDORA | Jägerwald 13 | 42897 Remscheid | Germany  
www.hudora.de

Art.-Nr. 14595  
Stand 10/11  
Seite 2/8

**HERZLICHEN GLÜCKWUNSCH ZUM ERWERB DIESES PRODUKTES!**

Bitte lesen Sie diese Bedienungsanleitung sorgfältig durch. Die Bedienungsanleitung ist fester Bestandteil des Produktes. Bewahren Sie sie deshalb genauso wie die Verpackung für spätere Fragen sorgfältig auf. Wenn Sie das Produkt an Dritte weitergeben, geben Sie bitte immer diese Bedienungsanleitung mit. Dieses Produkt muss von einem Erwachsenen aufgebaut werden. Dieses Produkt ist nicht für den gewerblichen Gebrauch konstruiert. Die Benutzung des Produktes erfordert bestimmte Fähigkeiten und Kenntnisse, um Verletzungen durch Stürze und Kollisionen vermeiden zu können. Setzen Sie es nur altersgerecht ein, und benutzen Sie das Produkt ausschließlich für seinen vorgesehenen Zweck.

**TECHNISCHE SPEZIFIKATIONEN**

Artikel:	HUDORA Scooter L120 mit Licht
Artikelnummer:	14595
Maße:	ca. 69 cm Länge, Trittpläche ca. 30 x 11 cm
Gewicht:	2,8 kg
Maximales Benutzergewicht:	100 kg

Wenn Sie Probleme beim Aufbau haben oder weitere Produktinformationen wünschen finden Sie alles Wissenswerte unter <http://www.hudora.de/>.

**INHALT**

1 x Scooter, 1 x Gebrauchshinweise

Weitere Teile, die unter Umständen in der Lieferung enthalten sind, werden nicht benötigt.

**SICHERHEITSHINWEISE**

- Der Scooter ist nur für eine Person geeignet.
- Benutzen Sie den Scooter nur auf geeigneten Flächen, die glatt, sauber, trocken und möglichst frei von anderen Verkehrsteilnehmern sein sollten. Meiden Sie abschüssiges Gelände. Bei Dauergebrauch kann die Bremse heiß werden! Man sollte sie vor dem Abkühlen nicht berühren.
- Nehmen Sie immer Rücksicht auf andere Menschen.
- Zu Ihrer eigenen Sicherheit achten Sie auf geeignete Schutzkleidung. Fahren Sie niemals ohne Helm, Hand-/Handgelenk-, Ellbogen- und Knieschutz. Sie sollten niemals ohne Schuhe fahren!
- Bevor Sie starten: Prüfen Sie alle Verbindungselemente bzw. Verschlusssteile auf Unversehrtheit und festen Sitz, wie z. B. den Klappmechanismus und die Höhenverstellung des Lenkers. Die Funktion von selbstsichernden Gewinden kann nach mehrmaligem Lösen und Anziehen der Verbindungselemente nachlassen. Prüfen Sie vor allem die Lenkeinstellung auf korrekte Ausrichtung und Befestigung.
- Fahren Sie nicht bei Dämmerung, in der Nacht oder bei schlechten Sichtverhältnissen. Fahren Sie nicht auf Fahrbahnen und in Durchgängen, sowie an Abhängen und Hügeln. Meiden Sie die Nähe von Treppen und offenen Gewässern.
- Der Scooter ist nicht für Sprünge geeignet.
- Der Scooter ist kein Fahrzeug im Sinne der StVO! Er ist zum Fahren auf Gehwegen geeignet.
- Achtung! Mit Schutzausrüstung zu benutzen (Helm). Nicht im Straßenverkehr zu verwenden. 100 kg max.

**AUFBAUANLEITUNG**

Für den Aufbau benötigen Sie kein Werkzeug. Der Scooter wird Ihnen im Transportzustand (zusammengeklappt) geliefert! (Abb. 1)

**UM DEN SCOOTER FAHRBEREIT ZU MACHEN, GEHEN SIE BITTE FOLGENDERMASSEN VOR**

- Öffnen Sie den Schnellspann-Verschluss am vorderen Ende des Trittbrettes, indem Sie den grauen Hebel nach unten ziehen, um die Transportsicherung zu lösen (Abb. 2)
- Drücken Sie die Lenkstange nach vorne bis diese in einem Winkel von ca. 90° hörbar einrastet. (Abb. 3)
- Führen Sie die Lenkergriffe in das T-Stück des Lenkerschaftes ein. Drücken Sie mit dem Daumen die beiden Arretierknöpfe, bis die Griffe sich problemlos in das T-Stück hineinschieben lassen. Drehen Sie die Lenkergriffe soweit, bis die Arretierknöpfe in den beiden dafür vorgesehenen Arretieröffnungen erscheinen und hörbar einrasten. Prüfen Sie den korrekten Sitz der beiden Lenkergriffe, indem Sie beide Lenkergriffe nach außen ziehen. Lassen sich die beiden Lenkergriffe nicht mehr bewegen, sind sie vorschriftsmäßig montiert. (Abb. 4)
- Der Lenker kann in 2 Höhen arretiert werden. Ziehen Sie die Lenkerstange so weit aus dem Lenkerschaft, bis die Lenkerstange die von Ihnen gewünschte Höhe erreicht hat und der entsprechende Druckknopf eingerastet ist. (Abb. 7)
- Die maximale Auszugshöhe kann aufgrund der eingebauten Sicherung nicht überschritten werden. Sollte der Lenker in der gewählten Höhe nicht fest genug sitzen, öffnen Sie den Schnellverschluss erneut und drehen Sie die gegenüberliegende Schraube tiefer in das Gewinde, so dass die Verschlusschelle strammer an der Lenkstange anliegt. (Abb. 5) Wiederholen Sie diesen Vorgang, bis die Lenkerstange sicher justiert werden kann. (Abb. 6)
- Schließen Sie nun den Schnellverschluss, indem Sie den Hebel um den Lenkerschaft legen.
- Überprüfen Sie immer vor dem Gebrauch alle Teile auf festen Sitz, insbesondere den Klappmechanismus, die Lenkarretierung und die Rollen.
- Nach einiger Zeit kann sich das Spiel der Teile vergrößern. Ziehen Sie die Schraube in Abb. 8 dann gegebenenfalls nach.

**UM DEN SCOOTER WIEDER IN DEN TRANSPORTZUSTAND ZU VERSETZEN, GEHEN SIE BITTE FOLGENDERMASSEN VOR**

- Lösen Sie den Schnellverschluss, indem Sie den Hebel des Schnellverschlusses vom Lenkerschaft wegdücken.
- Drücken Sie den arretierenden Druckknopf, so dass sich die Lenkerstange bewegen lässt. (Abb. 7)
- Schieben Sie die Lenkerstange bis zum Anschlag in den Lenkerschaft.
- Schließen Sie den Schnellverschluss, indem Sie den Hebel des Schnellverschlusses um den Lenkerschaft legen.
- Drücken Sie mit den Daumen die Arretierknöpfe in die Lenkergriffe und ziehen Sie die Lenkergriffe soweit nach außen, bis sie sich vollständig aus dem T-Stück lösen. (Abb. 4)
- Drücken Sie die Lenkergriffe soweit nach unten, bis sie sich parallel zum Lenkerschaft befinden und die Lenkerhalter einrasten.
- Ziehen Sie den Hebel nach oben, um die Transportsicherung zu lösen. (Abb. 9)
- Klappen Sie den Scooter zusammen, indem Sie die Lenkerstange soweit in Richtung Hinterrad bewegen, bis die Transportsicherung hörbar einrastet. Stellen Sie sicher, dass die Transportsicherung eingerastet ist, bevor Sie den Scooter transportieren.

**BATTERIEN EINLEGEN / BATTERIEWECHSEL**

- Zum Einschalten der Beleuchtung müssen Sie 4 x AA-Batterien einlegen. Die Batterien sind nicht im Lieferumfang enthalten. Diese Batterien können überall im Handel erworben werden.
- Zum Einlegen der Batterien drehen Sie den Scooter so, dass Sie gut an die Batterieverkleidung unterhalb der Fußplatte gelangen. (Bild A)
- Lösen Sie die Schraube der Batterieverkleidung und nehmen Sie diese ab. Zum Lösen der Schraube benötigen Sie einen Kreuzschlitzschraubendreher (Nicht im Lieferumfang enthalten). (Bild B)
- Legen Sie jetzt die Batterien ein, bzw. wechseln diese aus. Achten Sie dabei auf die richtige Polarität. (Bild C)
- Schrauben Sie die Batterieverkleidung wieder fest zu.
- Drücken Sie den Knopf einmal, um den Scooter zu beleuchten. Drücken Sie ein zweites Mal, um die Beleuchtung auszuschalten. (Bild A)

**ANSCHALTEN DER BELEUCHTUNG**

- Drehen Sie den Scooter so, dass Sie gut an den roten An-/Aus-Knopf unterhalb der Fußplatte gelangen. (Bild A)
- Drücken Sie den Knopf einmal, um den Scooter zu beleuchten. Drücken Sie ein zweites Mal, um die Beleuchtung auszuschalten (Bild A)
- Wenn Sie die Fußbremse betätigen leuchtet der Scooter ebenfalls auf. Bitte beachten Sie, dass dies auch dann geschieht, wenn die Beleuchtung ausgeschaltet ist.

**BENÖTIGTE BATTERIEN**

Nicht im Lieferumfang enthalten

Versuchen Sie niemals nicht aufladbare Batterien aufzuladen. Derartige Batterien können bei Ladeversuchen nicht nur auslaufen, sondern auch explodieren, was zu Zerstörungen, Brandgefahr und nicht zuletzt zu Verletzungen führen kann. Aufladbare Batterien müssen vor dem Aufladen aus dem Scooter entfernt werden. Stellen Sie sicher, dass aufladbare Batterien nur unter Aufsicht von Erwachsenen aufgeladen werden. Benutzen Sie ausschließlich die oben angegebenen Batterien für das Gerät. Bitte entfernen Sie leere Batterien aus dem Gerät und entsorgen diese umweltgerecht. Vermischen Sie nicht gebrauchte und ungebrauchte Batterien im Scooter. Entfernen Sie die Batterien, wenn Sie den Scooter nicht nutzen.

**NUTZUNGSHINWEISE****ALLER ANFANG IST SCHWER...**

... die meisten Unfälle passieren „Anfängern“ in den ersten zehn Minuten. In dieser Phase sollte man äußerst vorsichtig sein.

**FAHRANLEITUNG**

Angetrieben wird der Scooter durch regelmäßiges Abstoßen mit dem Fuß. Ganz wie bei den bekannten Kinderrollern. Problemlos ist auch das Bremsen - Einfach die Hinterradfraktionsbremse (Schutzblech) heruntertreten.

Wir empfehlen, den Scooter nach jeder Fahrt von Hand zusammenzuklappen.

Aluminium ist ein guter und leichter Werkstoff, bedarf aber auch der umsichtigen Handhabung, da es nicht so hart wie beispielsweise Stahl ist.

**WARTUNG UND LAGERUNG**

Reinigen Sie das Produkt nur mit einem Tuch oder feuchten Lappen und nicht mit speziellen Reinigungsmitteln! Überprüfen Sie das Produkt vor und nach Gebrauch auf Schäden und Verschleisserscheinungen. Nehmen Sie keine baulichen Veränderungen vor! Verwenden Sie zu Ihrer eigenen Sicherheit nur Original-Ersatzteile. Diese können Sie bei HUDORA beziehen. Sollten Teile beschädigt sein oder scharfe Ecken und Kanten entstanden sein, darf das Produkt nicht mehr verwendet werden! Nehmen Sie im Zweifel mit unserem Service Kontakt auf (<http://www.hudora.de/service/>). Lagern Sie das Produkt an einem sicheren, witterungsgeschützten Ort, so dass es nicht beschädigt werden kann oder Personen verletzt werden können.

**ROLLENWECHSEL**

Ersatzrollen sind als Zubehör unter <http://www.hudora.de> erhältlich und sollten ausgetauscht werden, wenn sie abgefahren sind. Zum Wechsel der Rollen lösen Sie die Achsver schraubung mit zwei Inbusschlüsseln (Größe 5) und nehmen die Rolle von der Achse. Die Kugellager können Sie mit einem Schraubendreher oder einem Inbusschlüssel aus dem Rad stoßen, um sie in der neuen Rolle weiter zu benutzen. Zumeist ist aber mit dem Rollenwechsel auch ein Lagerwechsel angeraten. Die Lager mit Distanzhülse wieder in die neue Rolle einstecken und mit den Achsschrauben am Rahmen montieren. Achten Sie darauf, dass die Achse fest verschraubt ist, bevor Sie wieder starten!

**LAGER**

Ihr Scooter ist mit Präzisionslagern ausgestattet, die unter hohem Druck bei der Herstellung mit Fett gefüllt wurden. Aus diesem Grunde laufen die Räder erst bei Belastung beim Scooter leicht und schnell. Lager sind wartungsfrei. Sollte ein Lager ausgeschlagen sein, sollte es ganz ausgetauscht werden. Lager sind als Zubehör unter <http://www.hudora.de> erhältlich.

**ENTSORGUNGSHINWEIS**

Bitte führen Sie das Gerät am Ende seiner Lebensdauer den zur Verfügung stehenden Rückgabe- und Sammelsystemen zu. Fragen beantworten die Entsorgungsunternehmen vor Ort.

**WICHTIGER ENTSORGUNGSHINWEIS ZU BATTERIEN UND AKKUS**

Jeder Verbraucher ist nach der deutschen Batterieverordnung gesetzlich zur Rückgabe aller ge- und verbrauchten Batterien bzw. Akkus verpflichtet. Eine Entsorgung über den Hausmüll ist verboten. Alte Batterien und Akkus können unentgeltlich bei den öffentlichen Sammelstellen der Gemeinde und überall dort abgegeben werden, wo Batterien und Akkus der betreffenden Art verkauft werden.

**SERVICE**

Wir sind bemüht, einwandfreie Produkte auszuliefern. Sollten trotzdem Fehler auftreten, sind wir genauso bemüht, diese zu beheben. Deswegen erhalten Sie zahlreiche Informationen zum Produkt, zu Ersatzteilen, Problemlösungen und verlorengegangene Aufbauanleitungen unter: <http://www.hudora.de/>.

**CONGRATULATIONS ON PURCHASING THIS PRODUCT!**

Please read these instructions carefully. The instructions are an integral component of the product. Therefore, please store them and the packaging carefully in case questions arise in the future. Please always include these instructions when handing on the product to a third party. This product must be assembled by an adult. This product is not designed for industrial use. The use of the product requires specific skills and knowledge to be able to avoid injuries due to crashes and collisions. Always adjust according to the age of the user and use for the purpose it has been designed for.

**TECHNICAL SPECIFICATIONS**

Article:	HUDORA Scooter L120 with light
Article number:	14595
Dimensions:	approx. 69 cm long, tread approx. 30 x 11 cm
Weight:	2,8 kg
Maximum user weight:	100 kg

If you have assembly problems or would like further information on the product, we have all you need and more at <http://www.hudora.de/>.

**CONTENT**

1 x scooter, 1 x user guide  
Other parts which may be supplied are not essential.

**SAFETY INSTRUCTIONS**

- The scooter is only intended for use by one person.
- Only use the scooter on surfaces that are suitable for it, i.e. those which are flat, clean, dry, and use the scooter where possible away from other road users. Avoid sloping ground. The brakes may become hot if the scooter has been used for a while! They shouldn't be touched until they have cooled down.
- Always be considerate of others.
- Wear suitable protective clothing for your own safety. Never use the scooter without a helmet and hand/wrist, elbow and knee pads. Never use the scooter without shoes!
- Before you begin – Ensure that all fasteners and locking parts are intact and tight, e.g. the folding mechanism and the height setting of the handlebar. The functions of self-securing screw threads can be impaired after repeated loosening and tightening of the connecting elements. Check especially for the correct alignment and fastening of the steering set-up.
- Do not use the scooter at twilight, at night or in poor visibility. Do not use it on roads or thoroughfares or on slopes or hills. Avoid being in the proximity of stairs and open water.
- The scooter is not suitable for jumps.
- The scooter is not a vehicle in the sense of the road traffic regulations! It is intended for use on footpaths.
- Warnings! Protective equipment should be worn (helmet). Not to be used in traffic. 100 kg max.

**INSTRUCTIONS ON ASSEMBLY**

No tools are needed for assembly. The scooter will be delivered in transport condition (folded) (Picture 1)

**IN ORDER TO MAKE THE SCOOTER READY FOR USE, PLEASE PROCEED AS FOLLOWS**

- Open the quick-release lock at the front end of the running board by turning the grey lever downwards to release the transport lock (Picture 2)
- Press the steering column forwards until you hear it lock in at an angle of approx. 90° (Picture 3).
- Guide the handlebar grips onto the T piece of the steering column. Press both locking buttons with your thumb until the handlebar grips can be pushed onto the T piece without difficulty. Turn the handlebar grips until the locking buttons appear in their locking holes and you hear them snap in. Check that both handlebar grips are positioned correctly by pulling them both out. They are correctly installed once they can no longer be moved (Picture 4).
- The steering column can be locked at 2 heights. Pull the steering column out of the steering shaft until the steering column has reached the height required and the appropriate push button is locked in (Picture 7).
- The built-in security device prevents the steering column being pulled out beyond the maximum height. Should the steering column not be fixed firmly enough at the required height, open the quick-release fastener again and tighten the screw on the other side so that the clamp sits more firmly against the steering column. (Picture 5) Repeat this process until the steering column can be adjusted safely (Picture 6).
- Now close the quick-release fastener by pushing the lever down against the steering shaft.
- Always check that all parts are firmly fixed before use, especially the folding mechanism, the steering lock mechanism and the wheels.
- The play in the components can increase after some time. If required, re-tighten the screw in Picture 8.

**PLEASE PROCEED AS FOLLOWS TO RETURN THE SCOOTER TO TRANSPORT CONDITION**

- Open the quick-release fastener by pushing the lever away from the steering shaft.
- Press the locking button so that the steering column can be moved (Picture 7).
- Push the steering column into the steering shaft as far as it will go.
- Close the quick-release fastener by pushing the lever down against the steering shaft.
- Press the locking buttons in the handlebar grips with your thumbs and pull the handlebar grips outwards until they are completely released from the T piece (Picture 4).
- Push the handlebar grips down until they are parallel to the steering column and lock into the handlebar mount.
- Pull up the lever to release the transport lock. (Picture 9)
- Fold the scooter by turning the steering column towards the rear wheel until you hear the transport lock snap in. Ensure that the transport lock is latched before you transport the scooter.

**INSERT AND CHANGING THE BATTERIES**

- 4x AA batteries are needed for the illumination to work. The batteries are not included. These batteries are widely available in retail outlets.
- To insert the batteries, turn the scooter until you have good access to the battery panel beneath the base plate. (fig. 1)
- Loosen the screw of the battery cover and take it out. You will need a Phillips screwdriver (not included) to remove the screw. (fig. B)

- Insert the batteries respectively change them, making sure that the polarity is correct (fig. C).
- Screw the battery cover firmly closed.
- Press the button once to switch on the scooter light. Press it a second time to switch the light off (fig. A).

**SWITCHING ON THE LIGHT**

- Turn the scooter so that you can easily reach the red on/off button under the footplate (fig. A)
- Press the button once to switch on the scooter light. Press it a second time to switch the light off (fig. A).
- The scooter light will also switch on when you activate the foot brake. Please note that this will also happen when the light is switched off.

**BATTERIES REQUIRED**

Not supplied



Never try to charge non-rechargeable batteries. If attempts are made to charge this type of battery, they may not only run out but also explode, which may lead to destruction, the risk of fire and not least to injuries. Rechargeable batteries must be removed from the scooter before charging. Make sure that rechargeable batteries are only charged under adult supervision. Use only the batteries specified in the scooter. Please remove empty batteries from the scooter and dispose of them in an environmentally appropriate manner. Do not combine used and unused batteries in the scooter. Remove the batteries when the scooter is not in use.

**USAGE INSTRUCTIONS****NOTHING'S EASY AT FIRST ...**

... most accidents happen to "beginners" within the first ten minutes. Particular care should be taken during this stage.

**DRIVING INSTRUCTIONS**

The scooter moves when a foot is used to regularly push off, just as with well-known children's scooters. Braking is no problem either - simply step on the friction brake over the back wheel (mudguard).

We recommend folding the scooter by hand after each use.

Aluminium is a good and light material but should also be handled carefully as it is not as hard as steel, for example.

**MAINTENANCE AND STORAGE**

Use a dry or damp cloth only to clean the product; do not use special cleaning agents! Check the product for damage or traces of wear and tear before and after each use. Do not make any structural changes. For your own safety, please use original spare parts only. These can be sourced from HUDORA. If parts become damaged or if sharp edges or corners should develop, the product may not be used any more. If in any doubt, please contact our service team (<http://www.hudora.de/>). Store the product in a safe place where it is protected from the elements, cannot be damaged, and cannot injure anyone.

**CHANGING THE WHEELS**

Replacement wheels are available as accessories from <http://www.hudora.de/> and should be replaced when they get worn down. To change the wheels, loosen the axle screw using two Allen keys (size 5) and take the wheel off the axle. You can push the bearing out of the wheel using a screwdriver or Allen key to continue using it in the new wheel. However, it is usually advisable to change the bearing at the same time as the wheel. Reinsert the bearing with the spacer sleeve in the new wheel and mount on the frame with the axle screws. Make sure that the axle is tightly screwed before you start off again!

**BEARINGS**

Your scooter is equipped with precision bearings which were filled with grease at high pressure during manufacture. For this reason, the wheels will only run lightly and quickly when weight is placed upon them. The bearings do not need maintenance. If a bearing is knocked out, it should be replaced completely. Bearings are available as accessories at <http://www.hudora.de/>.

**DISPOSAL INFORMATION**

At the end of its useful life, please take the device to the available return and collection systems. The disposal company will answer questions on site.

**IMPORTANT NOTE ON DISPOSING OF BATTERIES AND ACCUMULATORS**

According to German battery legislation, all consumers are obliged to return all used and empty batteries and accumulators. It is forbidden to dispose of them via the household waste. Old batteries and accumulators can be handed in free of charge at municipal public collection points and everywhere where batteries and accumulators of the relevant type are sold.

**SERVICE**

We make every effort to deliver faultless products. If faults do arise however, we put just as much effort into rectifying them. Therefore, you can find numerous information on the product, replacement parts, solutions to problems and lost assembly manuals at: <http://www.hudora.de/>



**CONGRATULAZIONI PER AVER ACQUISTATO QUESTO PRODOTTO!**

La preghiamo di leggere molto attentamente questo manuale. Il manuale fa parte del prodotto. Quindi va conservato come tutto l'imballaggio per eventuali domande in futuro. Dando il prodotto a terzi per cortesia allegare sempre il manuale. Il prodotto deve essere montato da un adulto. Questo prodotto non è adatto per uso commerciale. L'utilizzo del prodotto richiede determinate capacità e conoscenze, al fine di poter evitare lesioni da cadute e urti. Usare solo in maniera adeguata all'età, e utilizzare il prodotto esclusivamente per gli scopi previsti.

**SPECIFICHE TECNICHE**

Articolo:	HUDORA Scooter L120 con la luce
Articolo numero:	14595
Misure:	circa 69 cm di lunghezza, superficie della pedana: circa 30 x 11 cm
Peso:	2.8 kg
Peso massimo del ciclista:	100 kg

Se avete problemi con l'assemblea o richiedete più informazioni, visiti prego il nostro website <http://www.hudora.de/>.

**CONTENUTO**

1 x scooter, 1 x istruzioni per l'uso

Gli altri pezzi che in queste circostanze non sono compresi nella confezione, non sono necessari.

**NOTE DI SICUREZZA**

- Lo scooter è adatto per una sola persona.
- Utilizzare lo scooter solo su superfici adatte, che dovrebbero essere lisce, pulite, asciutte e possibilmente libere da altri utenti della strada. Evitare i terreni scoscesi! In caso di uso continuo il freno può surriscaldarsi! E' consigliabile non toccarlo prima di raffreddarsi.
- Tenere sempre conto della presenza di altre persone.
- Per la propria sicurezza, non ricordarsi di utilizzare indumenti protettivi adeguati. Non usare mai lo Scooter senza polsiere, protezioni per le mani, ginocchiere e gomitiere e usare sempre il casco! Non usare mai lo Scooter senza scarpe!
- Prima di iniziare: Controllare che tutti gli elementi di collegamento ovvero le parti di bloccaggio siano integre e ben fissate come, per esempio, il meccanismo di apertura ed il dispositivo di regolazione dell'altezza del manubrio. La funzione delle filettature autobloccanti può diminuire allentando e stringendo ripetutamente gli elementi di collegamento. Controllare con attenzione la regolazione dello sterzo per un corretto allineamento e fissaggio.
- Non guidare al tramonto, di notte o in condizioni di scarsa visibilità. Non guidare su strade e vie di transito, o su pendii e colline. Evitare le zone vicine a scale e ad acque aperte.
- Lo scooter non è adatto per i salti.
- Lo Scooter non è un veicolo ai sensi del Codice Stradale! È adatto per andare sui marciapiedi
- Avvertenze! Si raccomanda di indossare un dispositivo di protezione (casco). Non usare nel traffico. 100 kg max.

**ISTRUZIONI PER IL MONTAGGIO**

Per il montaggio non serve un attrezzo. Lo scooter le viene consegnato pronto per essere trasportato (richiuso)! (Fig. 1)

**PER METTERE LO SCOOTER NELLE CONDIZIONI PER POTER ESSERE GUIDATO, PROCEDERE COME SEGUE**

- Aprite la chiusura a sgancio rapido all'estremità anteriore della pedana, spostando la leva grigia verso il basso, per rilasciare la sicura di trasporto (Fig. 2)
- Spingere in avanti l'asta del manubrio finché si avverte che è scattata in posizione ad un'angolazione di circa 90°. (Fig. 3)
- Inserite le maniglie del manubrio nel pezzo a T del fusto del manubrio. Premere con i pollici su entrambi i bottoni di arresto e sulle maniglie fino a quando queste ultime non si lasciano spingere senza problemi nel pezzo a T. Ruotare le maniglie del manubrio fino a quando è possibile vedere entrambi i bottoni di arresto nelle apposite aperture di arresto e si sente che essi scattano in posizione. Controllare che le due maniglie siano serrate correttamente, tirando verso l'esterno entrambe le maniglie. Quando non è più possibile spostare le due maniglie, esse sono montate correttamente. (Fig. 4)
- Per regolare l'altezza del manubrio occorre allentare il dispositivo a chiusura rapida situato presso l'asta del manubrio, premendo la leva del dispositivo a chiusura rapida verso il lato opposto rispetto a quello in cui si trova il manubrio, fino a quando la leva si trova in posizione parallela rispetto alla maniglia. (Fig. 5)
- Estraete l'asta del manubrio dal fusto del manubrio fino a quando l'asta del manubrio ha raggiunto l'altezza desiderata. La massima altezza telescopica di 870 mm non può essere superata a causa del fermo integrato. Se il manubrio all'altezza desiderata non dovesse essere saldo a sufficienza, aprire nuovamente il dispositivo a chiusura rapida e ruotare la vite opposta in profondità della filettatura in modo che la fascetta di chiusura si adatti sull'asta del manubrio. (Fig. 6) Ripetere la procedura finché è possibile regolare l'asta del manubrio con sicurezza. (Fig. 6)
- Richiudete il dispositivo a chiusura rapida, appoggiando la leva al fusto del manubrio.
- Controllate sempre prima dell'uso che tutti i pezzi siano serrati correttamente, soprattutto il meccanismo di apertura, il sistema di bloccaggio del manubrio e le rotelle.
- Dopo qualche tempo l'insieme delle parti si può ingrossare. Stringete quindi la vite in Fig. 8 se necessario.

**PER RIPORTARE LO SCOOTER NELLE CONDIZIONI DI TRASPORTO, PROCEDERE COME SEGUE**

- Allentate il dispositivo a chiusura rapida, premendo la leva del dispositivo a chiusura rapida verso il lato opposto rispetto a quello in cui si trova il manubrio.
- Spingete l'asta del manubrio nel fusto del manubrio fino al punto di arresto.
- Richiudete il dispositivo a chiusura rapida, appoggiando la leva al fusto del manubrio.
- Spingete con i pollici i bottoni di arresto nelle maniglie del manubrio e tirare verso l'esterno le maniglie, fino a quando esse si staccano completamente dal pezzo a T (Fig. 4).
- Spingete le maniglie verso il basso, fino a quando esse si trovano in posizione parallela rispetto al fusto del manubrio.
- Tirate la leva verso l'alto, per rilasciare la sicura di trasporto. (Fig. 9)
- Ripiegare lo Scooter, spostando l'asta del manubrio nella direzione della ruota posteriore, fino a quando si sente che il dispositivo di sicurezza per il trasporto scatta in posizione. Assicuratevi che la sicura di trasporto sia inserita prima di spostare lo scooter.

**INSERIMENTO BATTERIE/SOSTITUZIONE BATTERIE**

- Per accendere le luci occorre inserire 4 batterie del tipo AA. Le batterie non sono comprese nella

fornitura in dotazione e possono essere acquistate presso qualsiasi rivenditore.

- Per inserire le batterie, ruotare il monopattino in modo tale da riuscire ad accedere con facilità al vano batterie posto sotto la pedana. (Figura A)
- Allentare e quindi togliere la vite del vano batterie. Per allentare la vite si consiglia di utilizzare un cacciavite a croce (non compreso nella fornitura). (Figura B)
- A questo punto inserire le nuove batterie, eventualmente sostituendo quelle presenti. Prestare attenzione a rispettare la corretta polarità. (Figura C)
- Avvitare nuovamente il vano batterie.
- Premere una volta il pulsante per accendere le luci del monopattino. Spegnerle le luci premendo il pulsante una seconda volta. (Figura A)

**ACCENSIONE DELLE LUCI**

- Ruotare il monopattino in modo tale da riuscire ad accedere con facilità al pulsante rosso di accensione e spegnimento posto sotto la pedana. (Figura A)
- Premere una volta il pulsante per accendere il monopattino. Spegnerle le luci premendo il pulsante una seconda volta (Figura A)
- Attivando il freno a pedale, la luce del monopattino si accende. Fare attenzione che ciò accada anche se le luci sono spente.

**BATTERIE NECESSARIE**

Non comprese nella fornitura



Non tentare di ricaricare le batterie non ricaricabili. In tal caso può succedere non solo che le batterie perdano liquido, ma addirittura che esplodano, il che può causare danneggiamenti, pericolo di incendio e lesioni. Le batterie ricaricabili devono essere rimosse dal monopattino prima di essere ricaricate. Assicurarsi che esse vengano ricaricate esclusivamente sotto la supervisione di un adulto. Utilizzare soltanto le batterie sopra consigliate per l'apparecchio. Rimuovere le batterie scariche dall'apparecchio e smaltirle nel rispetto dell'ambiente. Non mescolare batterie usate e nuove nel monopattino. Rimuovere le batterie quando non si usa il monopattino.

**CONDIZIONI DI UTILIZZO****ALL'INIZIO È DIFFICILE ...**

... la maggior parte degli infortuni accadono ai „principianti“ entro i primi dieci minuti. In questa fase si dovrebbe quindi essere estremamente prudenti.

**ISTRUZIONI PER MARCIARE**

Lo Scooter viene azionato per mezzo del movimento di spinta regolare esercitato tramite il piede. Esattamente come avviene per i noti monopattini per bambini. E anche la frenata avviene senza problemi - schiacciando semplicemente a terra con il piede il freno di ritenuta (lamiera di protezione).

Vi suggeriamo di richiudere lo scooter a mano dopo averlo usato.

L'alluminio è un buon materiale leggero, che non necessita tuttavia di una cura scrupolosa, giacché non è così rigido al pari ad esempio dell'acciaio.

**MANUTENZIONE E CONSERVAZIONE**

Pulire il prodotto solo con un panno oppure con un panno inumidito senza usare speciali detergenti. Verificate che il prodotto non abbia subito danno e non presenti tracce di usura prima e dopo l'uso. Non apportate alcuna modifica al prodotto. Utilizzate per la vostra sicurezza solo ricambi originali. Essi si possono acquistare presso la ditta HUDORA. Se le parti dovessero essere danneggiate oppure dovessero evidenziare angoli e spigoli, il prodotto non potrà essere più utilizzato. Nel dubbio contattate il nostro centro di assistenza tecnica (<http://www.hudora.de/>). Staccate il prodotto in un luogo sicuro, protetto dalle intemperie, in modo che non possa essere danneggiato o ferire delle persone.

**SOSTITUZIONE DELLE ROTELLE**

Le rotelle di ricambio sono disponibili come accessori all'indirizzo <http://www.hudora.de/> e dovrebbero essere sostituite, se consumate. Quando si desidera sostituire le rotelle, svitare il collegamento avvitato degli assi per mezzo di due chiavi per viti ad esagono incassato ed estrarre la rotella dall'asse. Per mezzo di un cacciavite o di una chiave per viti ad esagono incassato è possibile far saltare i cuscinetti a sfera fuori dalla rotella, allo scopo di riutilizzarli in una rotella nuova. Normalmente è però comunque raccomandabile sostituire anche i cuscinetti insieme alle rotelle. Inserire nella nuova rotella i cuscinetti insieme alla bussola distanziatrice e montare la rotella insieme alle viti assiali sul telaio. Assicurarsi che l'asse sia fermamente serrato prima di ripartire!

**CUSCINETTI**

Lo Scooter è equipaggiato con cuscinetti di precisione che sono stati riempiti di grasso in condizioni di alta pressione in occasione della produzione. Per questa ragione le rotelle dello Scooter si muovono con leggerezza e facilità solo quando sono sottoposte a carichi. I cuscinetti non devono essere sottoposti a manutenzione. Quando un cuscinetto è danneggiato, esso dovrebbe essere completamente sostituito. I cuscinetti sono disponibili come accessori all'indirizzo <http://www.hudora.de/>.

**ISTRUZIONI PER LO SMALTIMENTO**

Siete pregati di portare l'apparecchio, al termine della propria durata utile, presso un apposito punto di raccolta e di restituzione disponibile. L'impresa di smaltimento locale sarà a vostra disposizione per rispondere ad eventuali domande.

**IMPORTANTI ISTRUZIONI PER LO SMALTIMENTO DI BATTERIE MONOUSO E RICARICABILI**

I consumatori tedeschi sono obbligati per legge da un apposito regolamento alla restituzione di tutte le batterie, anche ricaricabili, consumate. È vietato lo smaltimento assieme ai rifiuti domestici. Le batterie vecchie, comprese quelle ricaricabili, possono essere conferite gratuitamente nei punti di raccolta pubblici istituiti presso i Comuni e in tutti i negozi in cui si vendono batterie, anche ricaricabili, di ogni tipo.

**ASSISTENZA TECNICA**

Ci sforziamo a fornire dei prodotti perfettamente funzionali. Se comunque dovete riconoscere eventuali difetti, ci impegneremo subito a rimuoverli. A tale proposito riceverete tante informazioni sul prodotto, sui pezzi di ricambio, sulle soluzioni ai problemi e sulle istruzioni per il montaggio andate perse sul sito web all'indirizzo <http://www.hudora.de/>.





**¡LE FELICITAMOS POR LA COMPRA DE ESTE PRODUCTO!**

Lea atentamente este manual de instrucciones. El manual de instrucciones forma parte integrante del producto. Consérvelo por ello cuidadosamente, al igual que el embalaje, para posteriores consultas y preguntas. Entregue asimismo el manual cuando preste o regale el producto a terceros. Este producto debería ser montado por un adulto. El producto no se diseña para el uso comercial. El uso del producto requiere ciertas capacidades y conocimientos para poder evitar heridas a causa de caídas y choques. Utilícelo sólo conforme a la edad y exclusivamente con el objeto previsto.

**ESPECIFICACIONES TÉCNICAS**

Artículo:	HUDORA Scooter L120 con luz
Número de artículo:	14595
Dimensiones:	aprox. 69 cm de longitud, Superficie de apoyo: aprox. 30 x 11 cm
Peso:	2,8 kg
Peso máximo de usuario:	100 kg

Si usted tiene problemas con la asamblea o requiere más información, visite por favor nuestro web-site <http://www.hudora.de/>.

**CONTENIDO**

1 x scooter, 1 indicación de uso  
Otras partes eventualmente incluidas en el envío no son necesarias.

**INDICACIONES DE SEGURIDAD**

- El patinete está diseñado para ser utilizado por una sola persona.
- Utilice el patinete sólo en superficies adecuadas, que deberían ser lisas y estar limpias, secas y libres de otros viandantes. Evite las superficies inclinadas. ¡En caso de uso prolongado puede calentarse el freno! No lo toque entonces hasta que no se haya enfriado.
- Preste siempre atención a los demás viandantes.
- Emplee para su propia seguridad la ropa de protección adecuada. ¡No ande nunca sin protectores de manos, muñequeras, rodilleras y coderas ni sin casco! ¡No ande nunca sin calzado!
- Antes de ponerse en marcha: Compruebe la integridad y el asiento firme de todos los elementos de unión y cierres, como, por ejemplo, el mecanismo de bisagra y el mecanismo de ajuste de la altura del manillar. El efecto autobloqueante de las roscas autofijadoras puede disminuir cuando se hayan soltado y apretado varias veces los elementos de unión. Compruebe sobre todo la alineación correcta y la fijación correcta del manillar.
- No ande nunca cuando se esté haciendo oscuro, durante la noche y con mala visibilidad. No ande por vías de circulación ni pasajes, ni tampoco en cuestas y superficies accidentadas. Evite acercarse a escaleras y superficies acuáticas.
- El patinete no es apto para hacer saltos.
- ¡El patinete no es un vehículo a efectos del Código de la Circulación! Puede ser usado, sin embargo, en caminos y aceras.
- ¡Advertencias! Conviene utilizar equipo de protección (casco). No utilizar en lugares con tráfico. 100 kg max.

**INSTRUCCIONES DE MONTAJE**

Para el montaje no necesitará ninguna herramienta. Usted recibirá el scooter en estado transportable (plegado). (fig. 1)

**PARA QUE EL SCOOTER ESTÉ LISTO PARA ANDAR, POR FAVOR PROCEDA DE LA SIGUIENTE MANERA**

- Abra el cierre tensor rápido en el extremo delantero del estribo llevando para ello la palanca gris hacia abajo para soltar así la fijación de transporte (fig. 2).
- Presione el manillar hacia delante hasta que se traben en forma audible en un ángulo de aprox. 90° (fig. 3).
- Introduzca las empuñaduras en la pieza en T de la vara de dirección. Presione con los pulgares ambos botones de detención hasta que las empuñaduras puedan introducirse sin problemas en la pieza en T. Gire las empuñaduras lo suficiente como para que los botones de detención aparezcan en ambos orificios de detención previstos para ello y se traben en forma audible. Verifique la correcta posición de ambas empuñaduras tirándolas hacia fuera. Si ambas empuñaduras ya no pueden moverse, están correctamente montadas (fig. 4).
- El manillar puede ser bloqueado en 2 alturas. Tire del manillar de la vara de dirección lo suficiente como para que alcance la altura deseada y el correspondiente botón pulsador se traben (fig. 7).
- Por razones de seguridad no debe superarse la altura máxima. Si el manillar no queda lo suficientemente firme a la altura escogida, abra nuevamente el cierre rápido y gire el tornillo de enfrente más profundamente en la rosca, de manera que el manguito del cierre quede más firme en el manillar. (fig. 5) Repita este procedimiento hasta que el manillar pueda ajustarse en forma segura (fig. 6).
- Cierre ahora el cierre rápido posicionando la palanca alrededor de la vara de dirección.
- Controle siempre antes del uso que todas las partes se encuentren firmes en su posición, en especial el mecanismo de plegado, la detención de la dirección y las ruedas.
- Después de un tiempo la holgura de las piezas puede aumentar. En ese caso ajuste el tornillo de la fig. 8.

**PARA COLOCAR EL SCOOTER NUEVAMENTE EN ESTADO TRANSPORTABLE, POR FAVOR PROCEDA DE LA SIGUIENTE MANERA**

- Afloje el cierre rápido empujando la palanca del cierre rápido de la vara de dirección.
- Presione el botón de detención de modo que el manillar pueda moverse (fig. 7).
- Deslice el manillar hasta el tope en la vara de dirección.
- Cierre el cierre rápido posicionando la palanca del cierre rápido alrededor de la vara de dirección.
- Presione con los pulgares los botones de detención de las empuñaduras y tire de las empuñaduras hacia fuera lo suficiente como para que se suelten completamente de la pieza en T (fig. 4).
- Presione las empuñaduras hacia abajo hasta que queden paralelas a la vara de dirección y los soportes del manillar se traben.
- Coloque la palanca hacia arriba para soltar la fijación del transporte. (Fig. 9)
- Pliegue el scooter moviendo el manillar en dirección a la rueda trasera hasta que el seguro de transporte se traben en forma audible. Compruebe que la fijación del transporte haya encajado antes de transportar el Scooter.

**COLOCACIÓN DE PILAS / CAMBIO DE PILAS**

- Para encender la luz deberá colocar 4 pilas AA. Las pilas no están incluidas. Éstas pueden adquirirse en todos los comercios.

- Para colocar las pilas gire el scooter de modo que pueda acceder bien al compartimento de las pilas debajo de la placa de los pies (imagen A).
- Afloje el tornillo del compartimento de las pilas y retírelo. Para aflojar el tornillo necesitará un destornillador en cruz (no incluido) (imagen B).
- Ahora coloque las pilas o cámbielas. Al hacerlo observe la polaridad correcta (imagen C).
- Atornille nuevamente el compartimento de las pilas.
- Vuelva a presionar el botón para iluminar el scooter. Presione una segunda vez para apagar la luz (imagen A).

**ENCENDER LA LUZ**

- Gire el scooter de modo que pueda acceder bien al botón rojo de encendido/apagado debajo de la placa de los pies (imagen A).
- Vuelva a presionar el botón para iluminar el scooter. Presione una segunda vez para apagar la luz (imagen A).
- Si acciona el freno de pie, el scooter también se iluminará. Por favor, tenga en cuenta que esto también ocurrirá cuando la luz esté apagada.

**PILAS NECESARIAS**



Nunca intente cargar pilas no recargables. Al intentar cargarlas, esta clase de pilas no sólo puede derramarse, sino también explotar, lo cual puede ocasionar destrucciones, peligro de incendio y no en último lugar lesiones. Las pilas recargables deben ser extraídas del scooter antes de ser cargadas. Asegúrese de que las pilas recargables sólo sean cargadas bajo la supervisión de un adulto. Utilice para el aparato exclusivamente las pilas mencionadas arriba. Por favor, retire las pilas vacías del aparato y deséchelas como corresponde para proteger el medio ambiente. No mezcle pilas usadas y nuevas en el scooter. Retire las pilas cuando no utilice el scooter.

**INDICACIONES DE USO**

**TODO COMIENZO ES DIFÍCIL ...**

... la mayor parte de los accidentes les ocurren a los „principiantes“ en los primeros diez minutos. En esta fase se debe ser sumamente precavido.

**TÉCNICA DE CONDUCCIÓN**

El patinete es propulsado tomando periódicamente impulso con el pie. Igual que en los patinetes infantiles. También es muy sencillo frenar: Pise simplemente el freno de contrapedal (chapa protectora).

Aconsejamos replegar el patinete a mano después de cada uso.

El aluminio es un material resistente y ligero, pero debería ser manipulado con cuidado, ya que no es tan duro como, por ejemplo, el acero.

**MANTENIMIENTO Y ALMACENAMIENTO**

Limpe el producto sólo con un paño o un trapo húmedo y no con agentes de limpieza especiales. Revise el producto antes y después del uso en cuanto a daños y rastros de desgaste. No efectúe modificaciones estructurales. Por su propia seguridad, utilice sólo repuestos originales. Podrá adquirirlos en HUDORA. Si hay partes dañadas o se han generado ángulos y bordes filosos, el producto no deberá seguir siendo utilizado. En caso de duda, contáctese con nuestro servicio técnico a <http://www.hudora.de/>. Guarde el producto en un lugar seguro, protegido de las inclemencias del tiempo, de modo que no pueda ser dañado ni pueda lastimar a personas.

**CAMBIO DE RUEDAS**

Las ruedas de repuesto pueden obtenerse como accesorios en <http://www.hudora.de/> y deberían reemplazarse cuando estén gastadas. Para cambiar las ruedas afloje el atornillado del eje con dos llaves Allen (tamaño 5) y quite la rueda del eje. Puede quitar los rodamientos de bolas de las ruedas con un destornillador o una llave Allen para seguir utilizándolos en la nueva rueda. Pero generalmente se recomienda cambiar también los rodamientos cuando se cambian las ruedas. Introducir nuevamente los rodamientos con buje espaciador en la nueva rueda y montar al cuadro con los tornillos del eje. Observe que el eje esté firmemente atornillado antes de volver a partir.

**RODAMIENTOS**

Su scooter está equipado con rodamientos de precisión que fueron llenados con grasa bajo presión durante su fabricación. Por esta razón, recién al cargar el scooter las ruedas girarán livianas y rápidas. Los rodamientos no requieren mantenimiento. Si un rodamiento está gastado deberá cambiarse por completo. Los rodamientos pueden obtenerse como accesorios en <http://www.hudora.de/>

**INDICACIÓN DE DESECHO**

Por favor, al finalizar la vida útil del aparato, llévelo a los sistemas de devolución y recolección disponibles. Las preguntas serán respondidas por las empresas de desecho del lugar.



**IMPORTANTE INDICACIÓN DE DESECHO PARA PILAS Y BATERÍAS**

Según el reglamento alemán sobre pilas, todos los consumidores están legalmente obligados a devolver todas las pilas o baterías usadas y gastadas. Se prohíbe el desecho con los residuos domésticos. Las pilas y baterías viejas pueden ser entregadas en forma gratuita en los centros públicos de recolección de la comunidad y en todos los lugares donde se vendan pilas y baterías de la clase correspondiente.

**SERVICIO**

Procuramos vender siempre productos perfectos. Si éstos presentan, no obstante, defectos, procuramos eliminarlos inmediatamente. Por ello proporcionamos numerosas informaciones sobre el producto y los recambios, soluciones a problemas e instrucciones de montaje perdidas en <http://www.hudora.de/>.



**FÉLICITATIONS POUR L'ACHAT DE CE PRODUIT!**

Veillez lire attentivement le présent mode d'emploi. Le mode d'emploi fait partie intégrante du produit. Veillez en conséquence le conserver soigneusement ainsi que l'emballage à des fins de questions ultérieures. Si vous cédez le produit à un tiers, veuillez également lui donner le présent mode d'emploi. Ce produit doit être monté par un adulte. Ce produit n'a pas été conçu à des fins industrielles. L'utilisation du produit exige certaines facultés et connaissances, afin de pouvoir éviter des blessures par de chutes ou des collisions. Ne l'utilisez que conforme à l'âge d'utilisation et utilisez le produit uniquement dans son but prévu.

**CARACTÉRISTIQUES TECHNIQUES**

Article :	HUDORA Scooter L120 équipée d'une lumière
Article numéro :	14595
Dimensions :	Environ 69 cm de longueur, giron d'environ 30 x 11 cm
Poids :	2,8 kg
Poids maximal de l'utilisateur :	100 kg

Si vous rencontrez certaines difficultés lors de l'installation ou si vous souhaitez plus d'informations sur le produit, rendez-vous sur <http://www.hudora.de/>.

**CONTENU**

1 x Trotinette, 1 x Notice d'utilisation  
Toutes les autres pièces livrées ne sont pas indispensables.

**CONSIGNES DE SECURITE**

- Le Scooter est prévu pour une seule personne.
- Utilisez le scooter uniquement sur des surfaces appropriées, qui devraient être lisses, propres, sèches et ; dans la mesure du possible, dégagées d'autres usagers de la route. Evitez les terrains en pente. En cas d'utilisation prolongée, le frein peut devenir très chaud ! Il ne faut pas le toucher avant son refroidissement.
- Tenez toujours en compte des autres personnes.
- Pour votre propre sécurité veillez à porter des vêtements de protection adaptés. Portez toujours des protège-mains, protège-poignets, protège-genoux et protège-coudes ainsi qu'un casque! Vous ne devez jamais rouler sans chaussures!
- Avant de démarrer: vérifiez tous les éléments de raccord, respectivement les pièces d'enclenchement au niveau de leur intégrité et de leur bonne assise, comme par exemple le mécanisme de pliage et le réglage en hauteur du guidon. Les fonctions des filets autobloquants peuvent détériorer les éléments de fixation après avoir été enlevés et remis en place plusieurs fois. Vérifiez avant tout également, que le réglage de direction soit orienté et fixé correctement.
- Ne roulez pas au crépuscule, dans la nuit ou en cas de mauvaise visibilité. Ne roulez pas sur les voies de circulation ou dans les passages, ainsi que sur les pentes et les collines. Evitez la proximité d'escaliers ou de cours d'eau.
- Le Scooter n'est pas conçu pour effectuer des sauts.
- Le Scooter n'est pas un véhicule au sens du code de la route ! Il est approprié pour la conduite sur trottoirs.
- Attention! À utiliser avec équipement de protection (casque). Ne pas utiliser sur la voie publique. 100 kg max.

**INSTRUCTIONS DE MONTAGE**

Pour le montage de votre unité, aucun outil n'est nécessaire. La trotinette vous sera livrée pliée (état indispensable pour le transport). (ill. 1)

**POUR PRÉPARER LA TROTINETTE, MERCI DE SUIVRE LES CONSIGNES SUI- VANTE**

- Ouvrez le système de fermeture rapide situé à l'avant du marchepied en tirant vers l'arrière le levier gris pour défaire le dispositif de sécurité pour les transports (ill. 2).
- Pousser le guidon vers l'avant afin d'atteindre un angle de 90° environ. (ill. 3).
- Insérer les poignées dans le tube en T du guidon. Avec les pousses, appuyer sur les deux boutons jusqu'à ce que les poignées fassent partie intégrante du cadre en T. Tourner les poignées pour que les boutons apparaissent au niveau des deux ouvertures et jusqu'à entendre un petit bruit confirmant le bon positionnement. Vérifier le niveau d'exactitude du positionnement des poignées en les poussant vers l'extérieur. Si les poignées restent en position et ne peuvent plus être déplacées, cela signifie que leur position est correcte. (ill. 4).
- Le guidon peut être réglé à deux hauteurs différentes. Pousser les manettes aussi loin que possible du cadre jusqu'à ce que vous atteignez la hauteur souhaitée et confirmer le niveau en appuyant sur la fonction correspondante. (ill. 7).
- La hauteur d'installation maximale ne pourra pas être dépassée pour des raisons de sécurité. Si le guidon ne reste pas fixe à la hauteur désirée, merci de défaire à nouveau la connexion et de tourner les vis dans les filetages prévus à cet effet pour que la fixation soit plus résistante. (ill. 5) Renouveler l'opération jusqu'à ce que le guidon soit correctement fixé et que la position soit entièrement sécuritaire. (ill. 6).
- Refermer le système de connexion en remettant en position alignée le levier.
- Avant chaque utilisation, il est indispensable de vérifier que toutes les pièces sont correctement fixées – et plus précisément le mécanisme de levier, les arrêtes et les roues.
- Au fil du temps, le jeu des pièces pourra s'agrandir. Resserrer les vis – si nécessaire - comme indiqué sur le ill. 8.

**POUR DÉPLACER LA TROTINETTE ET QUITTER LE MODE DE TRANSPORT, MERCI DE RESPECTER LES ÉTAPES SUIVANTES.**

- Défaire les connexions en poussant le levier du guidon.
- Pousser sur la fonction correspondante afin de permettre que le guidon et les poignées se déplacent. (ill. 7).
- Pousser le guidon jusqu'à la butée.
- Refermer les connexions en poussant de nouveau le levier du guidon.
- Avec les pouces, appuyer sur les boutons des poignées et déplacer le guidon autant que possible vers l'extérieur jusqu'à ce qu'il s'intègre entièrement dans le cadre en T. (ill. 4).
- Déplacer le guidon vers le bas jusqu'à ce qu'il soit parallèle à la structure et qu'il intègre correctement dans le cadre.
- Poussez le levier vers le haut pour défaire le dispositif de sécurité pour les transports. (ill. 9)
- Plier la trotinette en déplaçant le guidon en direction de la roue arrière jusqu'à ce qu'un clic indique que la position sécuritaire destinée aux opérations de transport soit assurée et enclenchée. Vérifiez que le dispositif de sécurité pour les transports est correctement fixé avant de transporter le scooter.

**INSTALLER / CHANGER LES BATTERIES**

- Pour actionner l'éclairage, merci d'installer 4 piles AA. Ces dernières ne sont pas livrées avec votre équipement. Mais vous en trouverez facilement dans le commerce.
- Pour installer les piles, installer et tourner la trotinette de manière à disposer et accéder au compartiment des piles situé sous le marchepied. (Schéma A).
- Dévisser les vis du compartiment des piles afin de pouvoir les retirer. Pour défaire les vis, merci d'utiliser un tournevis cruciforme. (Non fourni). (Schéma B).
- Installer les piles après les avoir changées. Vérifier que la polarité est correcte. (Schéma C).
- Puis, revisser le couvercle du compartiment des piles.
- Appuyer une fois que le bouton pour éclairer la trotinette, puis une deuxième fois pour éteindre l'éclairage. (Schéma A).

**ALLUMER L'ÉCLAIRAGE**

- Tourner la trotinette de manière à disposer du bouton MARCHE/ARRET situé sous le marchepied. (Schéma A).
- Appuyer une nouvelle fois sur le bouton pour allumer la trotinette – puis une seconde fois pour l'éteindre. (Schéma A).
- Lorsque vous utilisez le frein à pied, la lumière de la trotinette s'activera. Attention : l'éclairage se mettra également en marche lorsqu'il est désactivé.

**PILES NÉCESSAIRES**

Non fournies avec l'équipement

Ne jamais essayer de recharger des piles non rechargeables. Les piles ne fonctionneraient pas et risqueraient même d'exploser – ce qui pourrait engendrer des blessures, des risques d'incendie et endommager vos équipements. Les piles rechargeables doivent impérativement être ôtées de la trotinette. Attention : le chargement des piles rechargeables ne doit s'effectuer qu'en présence d'adultes. Merci de n'utiliser que les types de piles susmentionnés. Penser à retirer de la trotinette les piles usées et à les mettre au rebut de manière écologique. Ne jamais mélanger de piles usées et neuves. Retirer les piles lorsque vous n'utilisez pas la trotinette.

**CONSIGNES D'UTILISATION****TOUT DEBUT EST DIFFICILE ...**

... la plupart des accidents arrivent aux « débutants » au cours des dix premières minutes. Pendant cette phase, il convient d'être extrêmement prudent.

**INSTRUCTIONS DE CONDUITE**

Le Scooter est propulsé par une poussée régulière avec le pied. Exactement comme les trotinettes pour enfants. Le freinage est aussi sans problème - il suffit d'appuyer avec le pied sur le frein à friction de la roue arrière (garde-boue).

Nous recommandons de replier le Scooter à la main après chaque utilisation.

L'aluminium est un bon matériau léger, mais il est nécessaire de le traiter avec ménagement, car il n'est par exemple pas aussi dur que l'acier.

**ENTRETIEN ET STOCKAGE**

Nettoyez le produit uniquement avec un tissu ou chiffon humide et non avec un produit de nettoyage spécial! Avant et après utilisation, vérifiez le produit afin de détecter tout signe d'endommagement ou d'usure. N'apportez aucune modification conceptuelle. Pour votre propre sécurité, n'utilisez que des pièces de rechange d'origine. Vous pouvez les acquérir auprès de HUDORA. Le produit ne doit plus être utilisé en cas d'endommagement de certaines parties ou d'apparition de coins saillants ou d'arêtes vives. En cas de doute, prenez contact avec notre service après-vente (<http://www.hudora.de/>). Stockez le produit dans un endroit sûr et à l'abri des intempéries de manière à ce qu'il ne puisse pas être endommagé et qu'il ne puisse blesser personne.

**CHANGER LES ROUES**

Des roues de rechange peuvent être commandées en tant qu'accessoires sur <http://www.hudora.de/> et elles devraient être remplacées quand elles sont usées. Pour changer les roues, défaire les vis à l'aide de deux clés mâles à six pans (taille 5) et retirer les roues de l'axe. Pour enlever le roulement à billes de la roue, merci d'utiliser un tournevis ou une clé mâle à six pans afin de pouvoir le réinstaller une fois les roues changées. Nous vous conseillons de changer, en plus des roues, les paliers. Les paliers devront être réintégrés au niveau des nouvelles roues à l'aide de douilles puis montés et fixés avec les vis prévues à cet effet. Attention: vérifier que les axes sont correctement fixés avant de remonter sur votre trotinette!

**PALIER**

Votre trotinette est équipée de paliers de précision remplis, pendant la fabrication, de graisse qui sera utilisée en cas de pression élevée. Cet équipement permet d'assurer un fonctionnement facile et rapide des roues même en cas de charge présente sur la trotinette. Les paliers ne nécessitent aucune maintenance spécifique. S'ils sont abîmés, ils devront tout simplement être changés. Les roulements sont disponibles en tant qu'accessoires sur <http://www.hudora.de/>.

**CONSIGNE POUR LA MISE AU REBUT**

Merci d'utiliser les dispositifs de collecte existants lorsque votre unité arrive en fin de vie. N'hésitez pas à contacter les entreprises locales chargées du recyclage en cas de question.

**CONSIGNE IMPORTANTE POUR LA MISE AU REBUT DES BATTERIES ET DES PILES**

Conformément à la loi sur la mise au rebut des pièces électriques, il incombe à tous les utilisateurs de récupérer les batteries et les piles usées afin de permettre leur recyclage. Il est formellement interdit de les mettre au rebut dans les ordures ménagères. Les batteries et les piles usagées peuvent être déposées dans les points de récupération et de collecte mis en place par la commune, et dans toutes les boutiques qui vendent ces types de piles et de batteries.

**SERVICE APRES-VENTE**

Nous nous efforçons de vous fournir des produits impeccables. Si malgré tout un défaut devait survenir, nous nous efforcerons de même d'y remédier. C'est pourquoi vous trouverez de nombreuses informations concernant le produit, les pièces de rechange, les solutions aux problèmes rencontrés et les notices de montage perdues sur: <http://www.hudora.de/>.

EN 14619

Tous les schémas sont indicatifs.



HUDORA | Jägerwald 13 | 42897 Remscheid | Germany  
[www.hudora.de](http://www.hudora.de)

Art. N° 14595  
Etat 10/11  
Page 7/8

**HARTELIJK GEFELICITEERD MET DE KOOP VAN DIT PRODUCT!**

Lees de gebruiksaanwijzing zorgvuldig door. De gebruiksaanwijzing is een vast bestanddeel van het product. Bewaar de gebruiksaanwijzing en verpakking dus zorgvuldig voor eventuele vragen op een later tijdstip. Wanneer u het product aan derden overdraagt, moet u de gebruiksaanwijzing ook meegeven. Dit product moet door een volwassene gemonteerd worden. Dit product is niet geconstrueerd en niet toegelaten voor commercieel gebruik. Het gebruik van het product vereist specifieke vaardigheden en kennis, om verwondingen door vallen en bosten te voorkomen. Gebruik het uitsluitend in overeenstemming met de leeftijd en gebruik het product uitsluitend voor het beoogde doel.

**TECHNISCHE SPECIFICATIES**

Artikel: HUDORA Scooter L120 met licht  
 Artikelnummer: 14595  
 Afmetingen : ca. 69 cm lengte, treep plank ca. 30 x 11 cm  
 Gewicht: 2,8 kg  
 Maximaal gewicht gebruiker: 100 kg

Wanneer u problemen heeft met de montage of verdere informatie over het product wenst, vindt u onder <http://www.hudora.de/>.

**INHOUD**

1 x Scooter, 1 x Gebruiksaanwijzing  
 Verdere items die eventueel meegeleverd worden, heeft u niet nodig.

**VEILIGHEIDSTIPS**

- De scooter is slechts geschikt voor één persoon.
- Gebruik de scooter uitsluitend op hiervoor geschikte oppervlakken die gelijkmatig, schoon, droog en, in een ideale situatie, vrij van andere verkeersdeelnemers zijn. Vermijd (steile) hellingen. Wordt de rem te lang achter elkaar gebruikt, dan kan zij te heet worden! Raak de rem niet aan, voordat die afgekoeld is.
- Houd altijd rekening met andere mensen.
- Draag voor uw eigen veiligheid geschikte beschermende kleding. Rijd nooit zonder hand-, pols-, knie- en elleboogbeschermers en draag een helm! Rijd nooit zonder schoenen aan!
- Voordat u begint: test alle verbindende elementen, zoals bijvoorbeeld de sluitingen, of deze onbeschadigd zijn en goed vast zitten, zoals bijv. het inklapmechanisme en de hoogtevinstelling van het stuur. De werking van zelfborgen schroefdraden kan na meermaals losmaken en aandraaien van de bevestigingselementen nalaten. Test bovendien ook de stuur instellingen op een correcte uitlijning en vaststelling.
- Rij niet tijdens de scherming, nacht of slecht zicht. Rij niet op straat en in doorgangen en ook niet op hellingen of heuvels. Blijf uit de buurt van trappen en open water.
- De scooter is niet geschikt voor sprongen.
- De scooter is geen voertuig in de zin van de verkeerswetten! De scooter is geschikt voor het rijden op looppaden.
- Waarschuwingen! Beschermingsmiddelen dragen (helm). Niet gebruiken in het verkeer. 100 kg max.

**MONTAGEHANDLEIDING**

Voor de montage heeft u geen gereedschap nodig. U krijgt de scooter in de transporttoestand (ingeklapt) geleverd! (afb. 1)

**GA ALS VOLGT TE WERK OM DE SCOOTER RIJKLAAR TE MAKEN**

- Open de sluiting van de sluiting van de snelspanner aan de voorkant van de trede door de grijze hendel naar onder te drukken, om de transport verzekering te ontgrendelen (afb. 2).
- Druk de stuurstang naar voren tot deze in een hoek van 90° hoorbaar inklikt (afb. 3).
- Steek de stuurgrepen in het T-stuk van de stuurschacht. Druk met uw duimen op de beide borgknoppen zodat de grepen zich probleemloos in het T-stuk laten schuiven. Draai de stuurgrepen zover dat de borgknoppen in de beide daarvoor bedoelde borgopeningen verschijnen en daar hoorbaar inklikken. Controleer of de beide stuurgrepen goed zitten door de beide stuurgrepen naar buiten te trekken. Kunnen de beide stuurgrepen niet meer worden bewogen, dan zijn zij correct gemonteerd volgens de instructies (afb. 4).
- Maak voor de instelling van de stuurhoogte de snelsluiting op de stuurstang los door de hendel van de snelsluiting weg te drukken van het stuur tot de hendel parallel aan de stuurgreep staat (afb. 5).
- Trek de stuurstang ver uit de stuurschacht tot het punt waar de stuurstang de door u gewenste hoogte bereikt heeft. De maximale uittrekhoogte van 870 mm kan niet worden overschreden door de geïntegreerde borging. Mocht het stuur op de gekozen hoogte niet vast genoeg zitten, dan opent u de snelsluiting opnieuw en draait u de tegenoverliggende schroef dieper in de schroef draad, zodat de sluitbeugel strakker tegen de stuurstang aanzit. (afb.5) Herhaal deze handelingen tot de stuurstang veilig kan worden ingesteld (afb. 6).
- Sluit nu de snelsluiting door de hendel om de stuurschacht te leggen.
- Controleer vóór het gebruik steeds of alle onderdelen vastzitten, met name het inklapmechanisme, de stuurborging en de rollen.
- Na verloop van tijd kan de speling van de delen vergroten. Draai de schroef in afbeelding 8 hier passend op aan.

**GA ALS VOLGT TE WERK OM DE SCOOTER WEER IN DE TRANSPORTTOESTAND TE BRENGEN**

- Maak de snelsluiting los door de hendel van de snelsluiting weg te drukken van de stuurschacht.
- Schuif de stuurstang tot aan de aanslag in de stuurschacht.
- Sluit nu de snelsluiting door de hendel van de snelsluiting om de stuurschacht te leggen.
- Druk met uw duimen de borgknoppen in de stuurgrepen en trek de stuurgrepen zover naar buiten dat zij volledig uit het T-stuk loskomen. (afb. 4)
- Druk de stuurgrepen zover naar beneden dat zij zich parallel aan de stuurschacht bevinden en de stuur houders inklikken.
- Trek de hendel naar boven om de transportverzekering te ontgrendelen. (afb. 9)
- Klap de scooter in door de stuurstang zover in de richting van het achterwiel te bewegen dat de transportborging hoorbaar inklikt. Zorg dat de transportverzekering vergrendeld is voordat u de scooter transporteert.

**BATTERIJEN PLAATSEN / BATTERIJVERVANGING**

- Om de verlichting te kunnen inschakeling moet u eerst 4 x AA-batterijen inliggen. De batterijen maken geen deel uit van de levering. Deze batterijen zijn overal in de detailhandel te koop.

- Om de batterijen in te leggen, draait u de scooter zo, dat u goed bij de batterijafdekking onder de voetplaat kunt komen. (afbeelding A)
- Draai de schroef van de batterijafdekking los en verwijder deze. Om de schroef los te draaien heeft u een kruiskopschroevendraaier (niet meegeleverd) nodig. (afbeelding B)
- Leg nu de batterijen in of vervang evt. lege batterijen. Let daarbij op de juiste polariteit. (afbeelding C)
- Schroef de batterijafdekking weer stevig vast.
- Druk 1x op de knop om de verlichting van de scooter aan te maken. Druk een tweede keer op de toets om de verlichting uit te schakelen. (afbeelding A)

**INSCHAKELLEN VAN DE VERLICHTING**

- Draai de scooter zo dat u de rode aan/uit-knop onder de voetplaat goed kunt bereiken. (afbeelding A)
- Druk 1x op de knop om de verlichting van de scooter aan te maken. Druk een tweede keer op de toets om de verlichting uit te schakelen (afbeelding A).
- Wanneer u de voetrem bedient, licht de scooter eveneens op. Denk eraan dat dit ook gebeurt, wanneer de verlichting uitgeschakeld is.

**BENODIGDE BATTERIJEN**

Probeer nooit om de oplaadbare batterijen op te laden. Dergelijke batterijen kunnen bij oplaadpogingen niet alleen leeglopen, maar ook exploderen, hetgeen materiële schade, brandgevaar en niet in de laatste plaats verwondingen kan opleveren. Oplaadbare batterijen moeten vóór het opladen uit de scooter verwijderd worden.

Zorg ervoor dat oplaadbare batterijen alleen onder toezicht van volwassenen opgeladen worden. Gebruik uitsluitend de bovenstaande batterijen voor het apparaat. Verwijder lege batterijen uit het apparaat en lever deze in bij een inleverpunt dat aan de toepasselijke milieuregels voldoet. Leg nooit gebruikte en nieuwe batterijen tegelijk in de scooter in. Verwijder de batterijen, wanneer de scooter niet in gebruik is.

**INFORMATIE VOOR GEBRUIK****ALLE BEGIN IS MOEILIK ...**

... de meeste ongelukken overkomen "beginners" in de eerste tien minuten. In deze fase dient men uiterst voorzichtig te zijn!

**AANWIJZINGEN VOOR HET RIJDEN**

De scooter wordt in beweging gezet en gehouden door regelmatig afzetten met de voet. Net als bij een normale kinderstep. Ook het remmen is probleemloos - trap gewoon de achterrem (spatbord) naar beneden.

Wij raden aan de Scooter na elke rit met de hand in te klappen.

Aluminium is een goed en licht materiaal dat omzichtig behandeld moet worden, omdat het niet zo hard als bijv. staal is.

**ONDERHOUD EN OPSLAG**

Reinig het product slechts met een doek of een vochtige lap en niet met speciale reinigingsmiddelen. Controleer het product vóór en na gebruik op schades en tekenen van slijtage. Verander niets aan de constructie van het product. Gebruik voor uw eigen veiligheid alleen originele onderdelen. Deze zijn verkrijgbaar bij HUDORA. Mochten onderdelen beschadigd zijn of scherpe hoeken en randen ontstaan zijn, dan mag het product niet meer worden gebruikt. Neem in geval van twijfel contact op met onze Serviceafdeling (<http://www.hudora.de/>). Berg het product op een veilige plek op waar het beschermd is tegen weersinvloeden, zodat het niet beschadigt raakt of mensen verwondingen toebrengt.

**VERVANGING VAN DE ROLLERS**

De rollers zijn als accessoires verkrijgbaar via <http://www.hudora.de/> en dienen te worden vervangen, wanneer zij versleten zijn. Maak voor de vervanging van de rollers de schroefbevestiging van de as los met twee inbussleutels (maat 5) en haal de roller van de as. De kogellagers kunt u met een schroevendraaier of een inbussleutel uit het wiel stoten om ze opnieuw te gebruiken in een nieuwe roller. In de meeste gevallen is het echter raadzaam om tegelijk met de roller ook het lager te vervangen. Steek de lagers met de afstandshuls weer in de nieuwe rol en monteer ze met de asschroeven op het frame. Let erop dat de as goed vastgeschroefd is, voordat u gaat rijden!

**LAGERS**

Uw scooter is voorzien van precisielagers die bij de productie onder hoge druk met vet gevuld worden. Om die reden lopen de wieljets pas licht en snel bij belasting van de scooter. De lagers zijn onderhoudsvrij. Mocht een lager op welke manier dan ook defect zijn, dan moet het in zijn geheel worden vervangen. De lagers zijn verkrijgbaar als accessoires onder <http://www.hudora.de/>.

**AANWIJZING VOOR DE AFVOER AAN HET EINDE VAN DE LEVENSDUUR**

Laat het product aan het einde van de levensduur afvoeren via de ter beschikking staande teruggave- en inzamelsystemen. Met eventuele vragen kunt u terecht bij afvalverwerkers in de buurt.

**BELANGRIJKE AANWIJZING VOOR DE AFVOER/INLEVERING VAN AFGEDANKTE BATTERIJEN EN ACCU'S**

Onder de Duitse batterijverordening is iedere consument wettelijk verplicht om alle gebruikte en afgedankte batterijen of accu's in te leveren. Het is verboden om ze mee te geven met het gewone huisvuil. Oude batterijen en accu's kunnen gratis ingeleverd worden bij de openbare inzamel punten van gemeentes en op alle locaties waar batterijen en accu's van het betreffende type verkocht worden.

**SERVICE**

Wij doen ons best om producten te leveren die helemaal in orde zijn. Mochten toch fouten voorkomen, dan zullen wij ons best doen om deze op te lossen. Daarom kunt u voor een heleboel informatie over producten, reserveonderdelen, probleemoplossingen en kwijtgeraakte montage-instructies terecht op: <http://www.hudora.de/>.

EN 14619

Alle afbeeldingen zijn ontwerp-voorbeelden.



HUDORA | Jägerwald 13 | 42897 Remscheid | Germany  
[www.hudora.de](http://www.hudora.de)

Art.-nr 14595  
 Versie 10/11  
 Pagina 8/8